

Forslag fra Alliansen om fritak for formuesskatt på arbeidende kapital – justert modell

I dette notatet skisseres kort Alliansens forslag til justert modell for fritak for formuesskatt på arbeidende kapital. Modellen imøtekommer innvendingene mot Alliansens forslag fra 2008 og det vises i notatet at en justert modell kan gis en enkel utforming med gode fordelingsvirkninger .

Bakgrunn

Alliansen for norsk, privat eierskap, som består av 11 næringsorganisasjoner og representerer hele bredden av norsk næringsliv, har siden 2008 arbeidet for at investeringer i næringsvirksomhet – også omtalt som arbeidende kapital – ikke formuesbeskattes. I 2005 utgjorde formuesskatt på arbeidende kapital 2,2 mrd. kroner. I 2015 innkreves det rundt 6 mrd. kroner i formuesskatt på arbeidende kapital.

Dagens formuesskatt er problematisk av flere årsaker, den påvirker sparingen både fordi ulike objekter verdsettes ulikt og fordi den effektive satsen på sparing blir svært høy. I tillegg håndterer formuesskatten risiko dårlig. Dette påvirker hvordan vi bruker produksjonsressursene i samfunnet, gjennom at nivået på investeringene svekkes og dreies over på kapitalformer som er skattebegunstig og har lav risiko. Med dagens innretning av formuesskatten går det særlig utover investeringer i næringsvirksomhet. I tillegg påvirker formuesskatten eiersammensetningen i næringslivet. Det er bakgrunnen for Alliansens forslag om fritak for arbeidende kapital.

Innvendinger mot Alliansens modell

Forslaget fra Alliansen fra 2008 med fritak for arbeidende kapital bygger på modellen som ble praktisert i 15 år i Sverige, men har møtt innvendinger i den norske skattedebatten.

Det er særlig to innvendinger som har vært ført mot Alliansens modell. Den ene går på skillet mellom arbeidende og ikke-arbeidende kapital. Den andre går på tilpasningsmuligheter i modellen.

Skillet mellom arbeidende og ikke-arbeidende kapital er uproblematisk i juridisk forstand. Alliansen har skissert hvordan dette skillet bør gjøres. Innvendingen går på at dette skillet gir liten mening i økonomisk forstand. Særlig har det vært problematisk at bankinnskudd regnes som ikke-arbeidende kapital, all den tid bankinnskudd er en viktig kilde til finansiering av næringslivet via kapitalmarkedene.

Tilpasningsmulighetene i dagens formuesskatt og Alliansens modell skyldes i hovedsak at skatten er en nettoskatt og at enkelte objekter, særlig bolig, er svært lavt verdsatt. Det er svært enkelt i en slik modell å gjeldsfinansiere investeringer i lavt verdsatte objekter for å "trylle" vekk formuen.

Forslag til justert modell

I en justert modell har det vært viktig å imøtekomme innvendingene over. I tillegg har det vært viktig å få til en modell som er enkel å praktisere og som har gode fordelingsvirkninger. Alliansen tar ikke eksplisitt stilling til satser, taksering og bunnfradrag, men har fått SSB til å utføre beregninger av

fordelingsvirkningene med ulike forslag til satser og bunnfradrag for å sikre at modellen har gode egenskaper.

For å imøtekomme innvendingen om at skillet mellom arbeidende og ikke-arbeidende kapital er lite operasjonelt foreslår vi å inkludere all finanskapital, herunder bankinnskudd, i begrepet arbeidende kapital. Det innebærer at gjenværende grunnlag for formuesskatt er primær- og sekundærbolig, fritidsbolig, private kapitalvarer som bil, båt, campingvogn mv. og privat løsøre over et visst beløp.

For å imøtekomme innvendingen om tilpasninger, og for å opprettholde et visst proveny når grunnlagene innsnevres, foreslår vi å gjøre formuesskatten om til en bruttoskatt. Det betyr at det ikke gis fradrag for gjeld. Dette tar bort en vesentlig tilpasningsmulighet i formuesskatten. Siden gjeld, særlig boliglån, fungerer som et bunnfradrag gjør denne endringen at selve bunnfradraget i formuesskatten får større betydning for å unngå at personer uten netto formue, men med brutto formuesverdier, likevel kan havne i formuesskatteposisjon.

Virkinger av modellen med ulike forslag til satser, bunnfradrag mv.

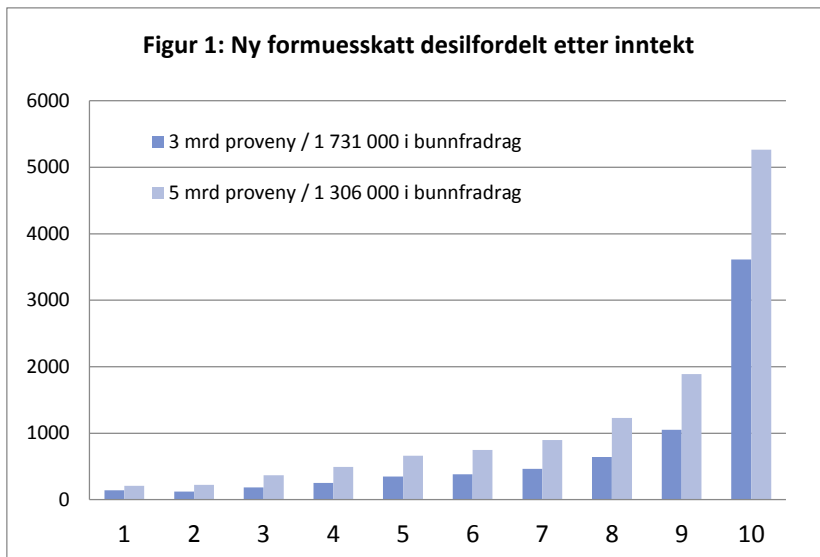
Alliansen har fått SSB til å regne på virkninger av noen ulike innretninger av en formuesskatt med fritak for arbeidende kapital. I grafene under presenteres proveny- og fordelingsvirkninger mv. av modellen med ulike satser, bunnfradrag og verdifastsettelse. Som figurene viser har modellen som foreslås klare omfordelende virkninger selv om størrelsen avhenger av valg av satser og bunnfradrag. Dette skyldes at selv om grunnlaget snevres inn er det likevel sterkt korrelert med inntekt og formue. Fordelingseffekten av den foreslåtte modellen kan dermed tilpasses ved bruk av satser og bunnfradrag.

Eksempel 1:

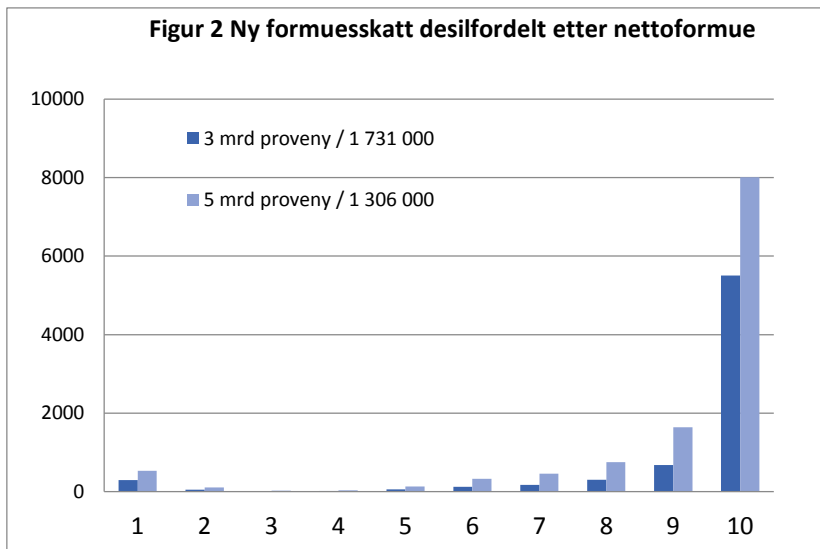
- Primær-, sekundær- og fritidsbolig inngår med 50%.
- Bil, båt, campingvogn og annet løsøre over 1 mill. kr inngår med 100%
- Sats som i dag 0,85%
- Proveny og bunnfradrag: bunnfradraget avhenger av provenyet. 3 mrd. kr i proveny gir om lag 1,7 mill kr i bunnfradrag og 5 mrd. kr i proveny gir om lag 1,3 mill. kr i bunnfradrag.

Antall personer i formuesskatteposisjon med en slik modell er hhv. om lag 377 000 for 3 mrd. og om lag 735 000 med 5 mrd. kroner i proveny.

Figur 1 og 2 viser fordelingsvirkningene av en slik modell desilfordelt hhv. etter inntekt og nettoformue. I 10. desil finner vi personer med over 768 524 i inntekt og over 3 333 227 i nettoformue.



Kilde: SSB og Alliansen for norsk, privat eierskap



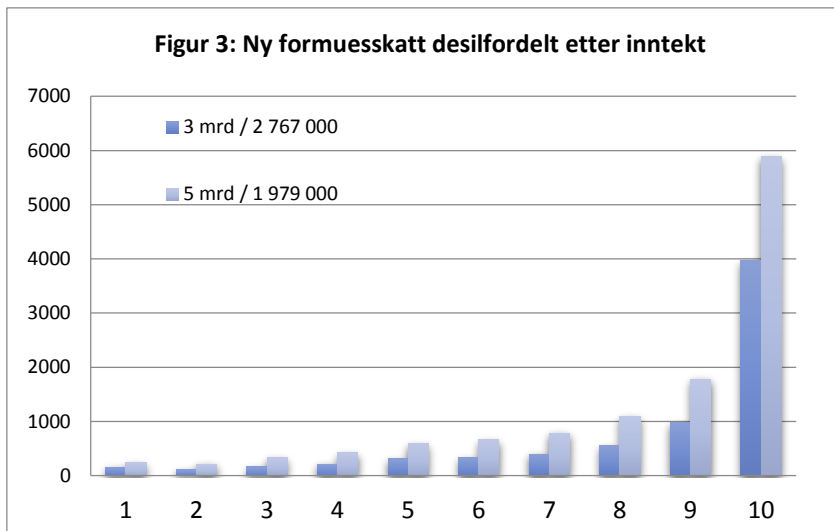
Kilde: SSB og Alliansen for norsk, privat eierskap

Eksempel 2

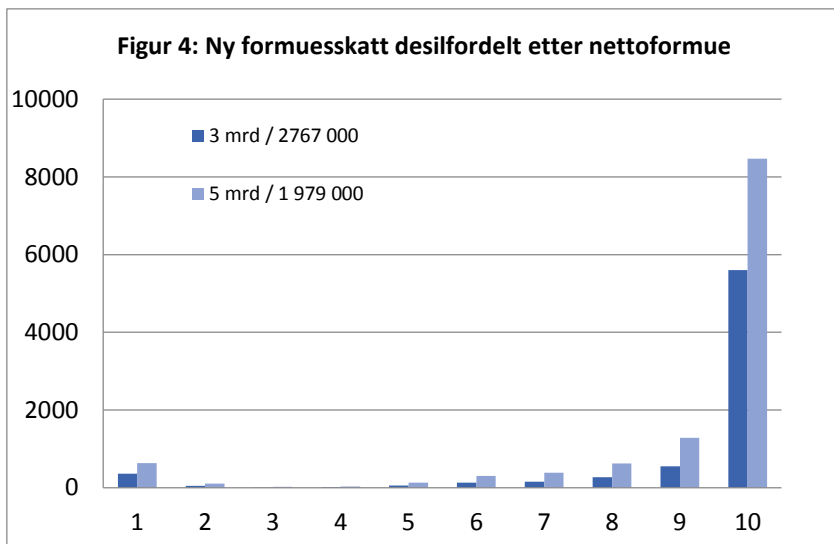
- Primær-, sekundær- og fritidsbolig inngår med 50%.
- Bil, båt, campignvogn og annet løsøre over 1 mill. kr inngår med 100%
- Økt sats ifht. i dag til 1%
- Bunnfradrag (avhenger av proveny): 3 mrd. kr i proveny gir om lag 2,8 mill kr i bunnfradrag og 5 mrd. kr i proveny gir om lag 2 mill. kr i brunnfradrag.

Antall personer i formuesskatteposisjon med en slik modell er hhv. om lag 198 000 for 3 mrd. og om lag 410 000 med 5 mrd. kroner i proveny.

Figur 3 og 4 viser fordelingsvirkningene av en slik modell desilfordelt hhv. etter inntekt og nettoformue.



Kilde: SSB og Alliansen for norsk, privat eierskap



Kilde: SSB og Alliansen for norsk, privat eierskap

Oppsummering

Alliansen mener det er mulig å justere modellen med fritak for formuesskatt på arbeidende kapital, slik at innvendingene om at modellen er utsatt for tilpasninger og at skillet mellom arbeidende og ikke-arbeidende kapital er vanskelig, imøtekommes på en god måte. Beregninger vi har fått utført av statistisk sentralbyrå viser at en slik modell gis en enkel utforming med gode fordelingsvirkninger og er fleksibel mht. til ønsket proveny. Det understrekes at grunnlaget for et nytt formuesskattegrunnlag, slik det her er skissert, sammenfaller svært godt med faktisk nettoformue. Det innebærer at man likevel kan få gode og sterke fordelingsvirkninger, på tross av at grunnlaget er snevret vesentlig inn. Det er derfor ikke gitt at man får bedre fordelingsvirkninger av å inkludere ytterligere elementer i grunnlaget, som bankinnskudd mv.