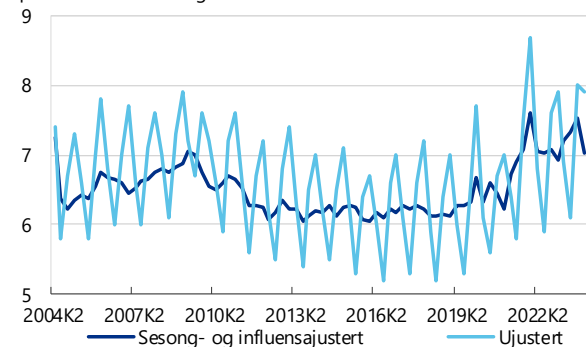


Torsdag publiseres **sykefraværet for andre kvartal**. I første kvartal falt det sesong- og influensajusterte sykefraværet 8 prosent fra kvartalet før. Likevel var sykefraværet høyt sett i forhold til gjennomsnittet de siste ti årene, jf. figuren under. Sykefraværet kan synes å ha stabilisert seg på et høyt nivå. Både det egenmeldte og legemeldte fraværet har økt de siste årene.

Sykefravær

I prosent av avtatte dagsverk.



Kilde: SSB / NHO

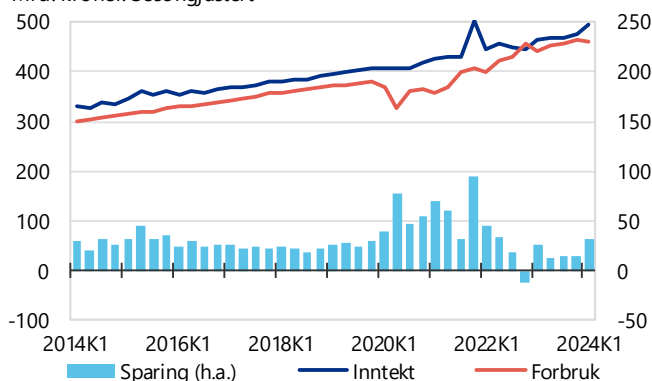
Det høye sykefraværet har fått mye oppmerksomhet den siste tiden. Eksempelvis trekkes redusert sykefravær frem som ett av flere mulige retningsvalg for økt arbeidstilbud i Perspektivmeldingen. En reduksjon av sykefraværet ned til svensk nivå anslås der å gi 40 000 flere årsverk. I revidert nasjonalbudsjett ble anslagene for utgifter til folketrygden i 2024 oppjustert med 6,5 mrd, og økningen var særlig knyttet til sykefraværet. I tillegg er tematikken aktuell som følge av at forhandlinger om ny IA-avtale starter denne måneden. Målsettingene for forrige IA-avtale var en reduksjon i fraværet på 10 prosent fra 2018-nivå, men utviklingen har – som vist over – gått motsatt vei.

Onsdag slipper NAV **sykepengestatistikken for andre kvartal**. Statistikken henger tett sammen med sykefraværet, og viser bl.a. diagnosene som ligger til grunn for sykepengene. Andelen ulike diagnoser holder seg forholdsvis stabil, der muskel- og skjelettplager, samt psykiske lidelser er de to viktigste årsakene til fravær.

Onsdag publiseres også **inntekts- og kapitalregnskapet for andre kvartal**, der vi blant annet får innsikt i utviklingen i husholdningenes disponible inntekt og sparing. Som følge av reallønnsnedgang og økte renteutgifter har husholdningene redusert sparingen siden pandemien, jf. figuren under. I 2023 var spareraten nede i 3,6 prosent av disponibel inntekt. I første kvartal 2024 økte spareraten til 6,6 prosent, som er nær den gjennomsnittlige spareraten i tiåret før pandemien. Tall fra Finans Norges Forventningsbarometer tyder på at mange husholdninger vil prioritere sparing når de får bedre råd. En videre økning av spareraten vil kunne dempe forbruksveksten fremover.

Husholdningenes forbruk og sparing

Mrd. kroner. Sesongjustert



Kilde: Statistisk sentralbyrå / NHO

Internasjonalt er det knyttet særlig spenning til ukens nøkkeltall for USA. Fredag publiseres **sysselsettningstall utenom jordbruket for august (nonfarm payrolls)**. Juli-tallene var langt svakere enn ventet: Mens markedet ventet en jobbvekst på over 200 000, var den faktiske jobbveksten bare 114 000. Samtidig steg arbeidsledigheten til 4,3 prosent. Ledighetsøkningen på 0,2 prosentenheter fra måneden før trigget den såkalte Sahm-regelen, en resesjonsindikator som har markert starten på tidligere resesjoner i USA. Sahm-regelen sier at når gjennomsnittlig arbeidsledighet de siste tre månedene er 0,5 prosentpoeng høyere enn gjennomsnittet det siste året, så er den amerikanske økonomien i starten av en resesjon. Et svakere arbeidsmarked og resesjonsfrykt utløste en reprising av amerikanske renter, som nå priser inn en styringsrente på 4¼–4½ prosent ved utgangen av året. Det er omkring 50 basispunkter lavere enn forventningene i starten av august.

Tirsdag kommer også **ISM's industri-PMI** for august. Indeksen er en sentral indikator for tilstanden i amerikansk industri, som i juli var 46,8, godt under de 50 som indikerer skillet mellom aktivitetsvekst og -nedgang. Augustforventningen er 47,8, som altså tyder på fortsatt nedgang i industriaktiviteten i USA, men at nedgangen avtar i styrke.

Espen Skretting

Kalender		Sist	Nå
Man	NOR: OBOS boligpriser, aug. (å/å)	-1,9%	
Tir 0800	NOR: Tilknytning til arbeidsmarkedet, 23		
Tir 1600	USA: ISM Mfg PMI, aug	46,8	47,8
Ons 1100	NOR: Eiendom Norge boligpriser, aug.	2,4%	
Ons 0800	NOR: NR, inntekt og kapital, 24Q2		
Ons 0800	NOR: Utenriksregnskap, 24Q2		
Tor 0800	NOR: Sykefravær, 24Q2	6,5%	
Tor 1100	ØMU: Detaljhandel, jul (m/m)	-0,3%	0,2 %
Fre 0800	NOR: Industriproduksjon, jul (m/m)	7,9%	
Fre 0800	NOR: Omsetning tjenester, jul (m/m)	-0,4%	
Fre 1430	USA: Non-farm payrolls, aug	114k	163k
Fre 0800	NOR: Sykepenger, 24Q2		

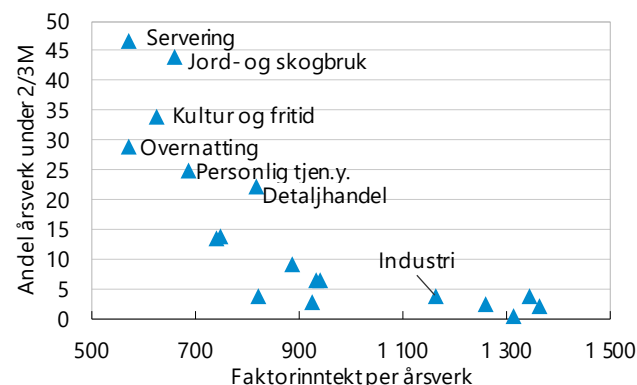
Lavlønnsutvalget leverte 17. juni i år utredningen *Lavlønn i Norge* (NOU 2024:22). Utvalgets hovedfunn er at de laveste lønningene er relativt høye sammenliknet med andre land. Lønnsforskjellene og omfanget av lavlønn økte fra 1997 til 2015, men har deretter vært stabile. Noen næringer og noen personkjenner går igjen blant de lavlønnte. Forekomsten av lavlønn er størst i privat sektor, og særlig i serveringsbransjen. Detaljhandel og helse- og sosialtjenester utenom sykehus har også relativt høy forekomst av lavlønn. Siden dette er store næringer, har disse derfor også den største andelen av lavlønnte jobber. Omfanget er størst i virksomheter uten tariffavtale, og i virksomheter med lav lønnsevne.

SSB (Eika m.fl., 2024) undersøkte sammenhengen mellom lavlønn (målt som lønn under 2/3 av medianlønn) og bedriftenes lønnsevne for utvalget. Analysen bruker foretakens lønnskostnader og driftsresultat for årene 2017–2022 for å si noe om lønnsevne, dvs. muligheten foretaket har for å betale lønn. Et mål på lønnsevnen er lønnskostnadens andel av faktorinntekten (der sistnevnte er summen av lønnskostnader og driftsresultat). Høy lønnskostnadsandel indikerer svak lønnsevne og *vice versa*. Det er en tendens til at næringer med høy lønnskostnadsandel, som overnatting og servering og jord- og skogbruk, har en høy andel lavlønn. Sammenhengen er imidlertid ikke entydig, da en del næringer av ulike årsaker har høy lønnskostnadsandel og lav andel lavlønn. Analysen ser også på sammenhengen mellom lavlønn og lønnsevne innad i næringer. I næringen overnatting og servering synes sammenhengen å være svak, dvs. at lavlønnsandelen påvirkes lite av at lønnskostnadsandelen varierer. I jord- og skogbruk og personlig tjenesteyting er sammenhengen mellom lavlønn og lønnskostnadsandel betydelig.

Analysen viser at faktorinntekt per årsverk gir en tydeligere sammenheng enn lønnskostnadsandel gir. SSB vurderer at faktorinntekt per årsverk gir en direkte og enkel tolkbar indikasjon på nivået for lønnsevnen regnet per årsverk. Det er en tydelig tendens at næringer med lav faktorinntekt per årsverk har høy lavlønnsandel, jf. figur nedenfor. To tredjedeler av variasjonen i lavlønnsandel mellom næringer kan forklares (statistisk) av faktorinntekt per årsverk. For næringer med faktorinntekt per årsverk over 1,2 mill. kr. ligger lavlønnsandelen under 2 prosent. Også innad i næringer er det en sterk sammenheng mellom lavlønnsandel og faktorinntekt per årsverk. For eksempel var andelen lavlønn i serveringsbransjen over 60 prosent når faktorinntekten per årsverk var rundt 400 000 kr., mens andelen falt til under 30 prosent når faktorinntekten var over 800 000. I overnattingsbransjen faller andelen fra vel 35 til 20 prosent når faktorinntekten per årsverk går fra vel 300 000 til 900 000 kr. Dette viser at det er en tydelig sammenheng mellom bedriftenes lønnsevne målt ved faktorinntekt per årsverk og omfanget av lavlønn.

Lavlønn og lønnsomhet

Faktorinntekt per årsverk. 1000 kroner. 2017-2022

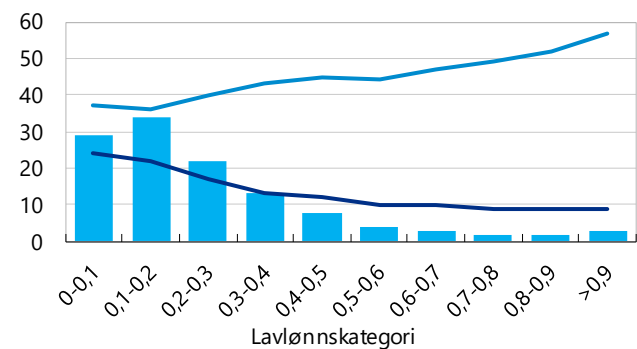


Små virksomheter (<=fem årsverk), petroleum, finans og off. forvaltning er utelatt
Kilde: SSB / Lavlønnsutvalget / NHO

I Fafos rapport *Lavlønn: Nærings- eller virksomhetsfenomen?* (Dapi og Svarstad, 2023) undersøkte man overnattings- og serveringsnæringen nærmere. Næringen har høy andel deltidsarbeid, høy andel innvandrere og relativt unge lønnstakere. Rapporten viser at virksomheter med mye lavlønn bl.a. har gjennomgående lavere tariffavtaledekning og organisasjonsgrad, og høyere utskifting av arbeidstakerne enn andre virksomheter, jf. kategorier med høy lavlønnsandel til høyre i figuren nedenfor. Lavlønnsutvalget peker på at tiltak for å øke organisasjonsgraden og tariffavtaledekningen vil kunne begrense omfanget av lavlønn.

Lavlønn* og tariffavtaledekning

Overnatting og servering. 2016-2021



Kilde: Dapi & Svarstad / Lavlønnsutvalget / NHO

*Grense satt ved lønn <2/3 av medianlønn

Torill Lødemel

Område samfunnsøkonomi

E-post	Ansvar	Mobil
oystein.dorum@nho.no	Sjeføkonom	907 88 762
eirik.ese@nho.no	Norsk økonomi	416 77 620
nina.lillelien@nho.no	Energi/klima	930 23 098
torill.lodemel@nho.no	Arbeidsmarked, lønn	924 25 850
hallvard.morck@nho.no	Norsk økonomi	970 75 067
espen.skretting@nho.no	Norsk økonomi	957 81 985
victoria.sparrman@nho.no	Norsk økonomi, arb.marked	924 92 461
bard.ola.tjonneland@nho.no	Internasjonal økonomi	930 22 705

[Tidligere utgaver av NHOs Ukeblikk finnes her](#)